

Převodník k připojení analyzátoru Tecnotest k programu Emise 2013 (Dekra)

Návod k instalaci

pro

Tecnotest 488, Tecnotest 488CZ

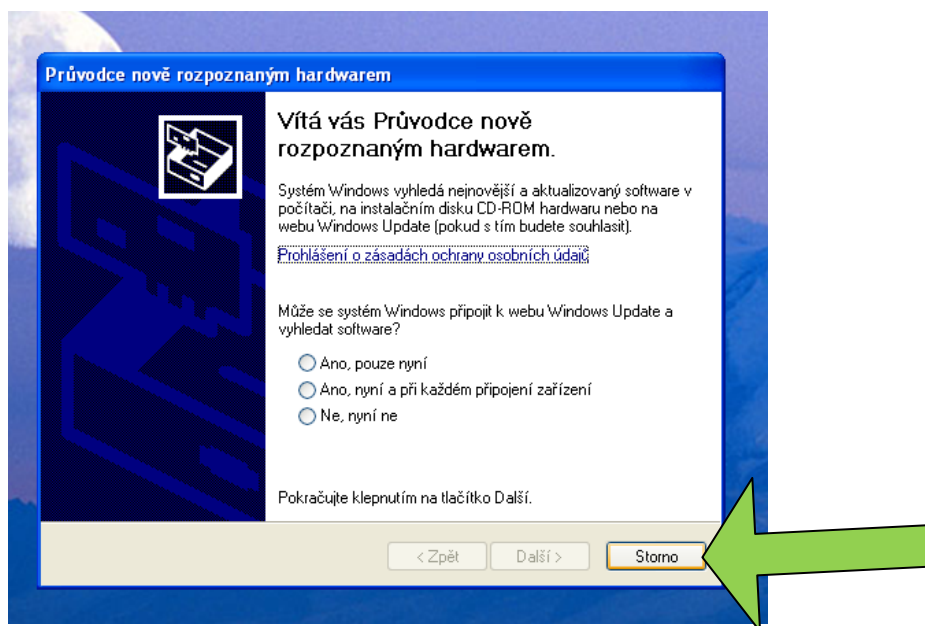
Kompatibilní se systémy Windows XP, Windows Vista, Windows 7, Windows 8, Windows 8.1

[Stažení instalace a návodu](#)

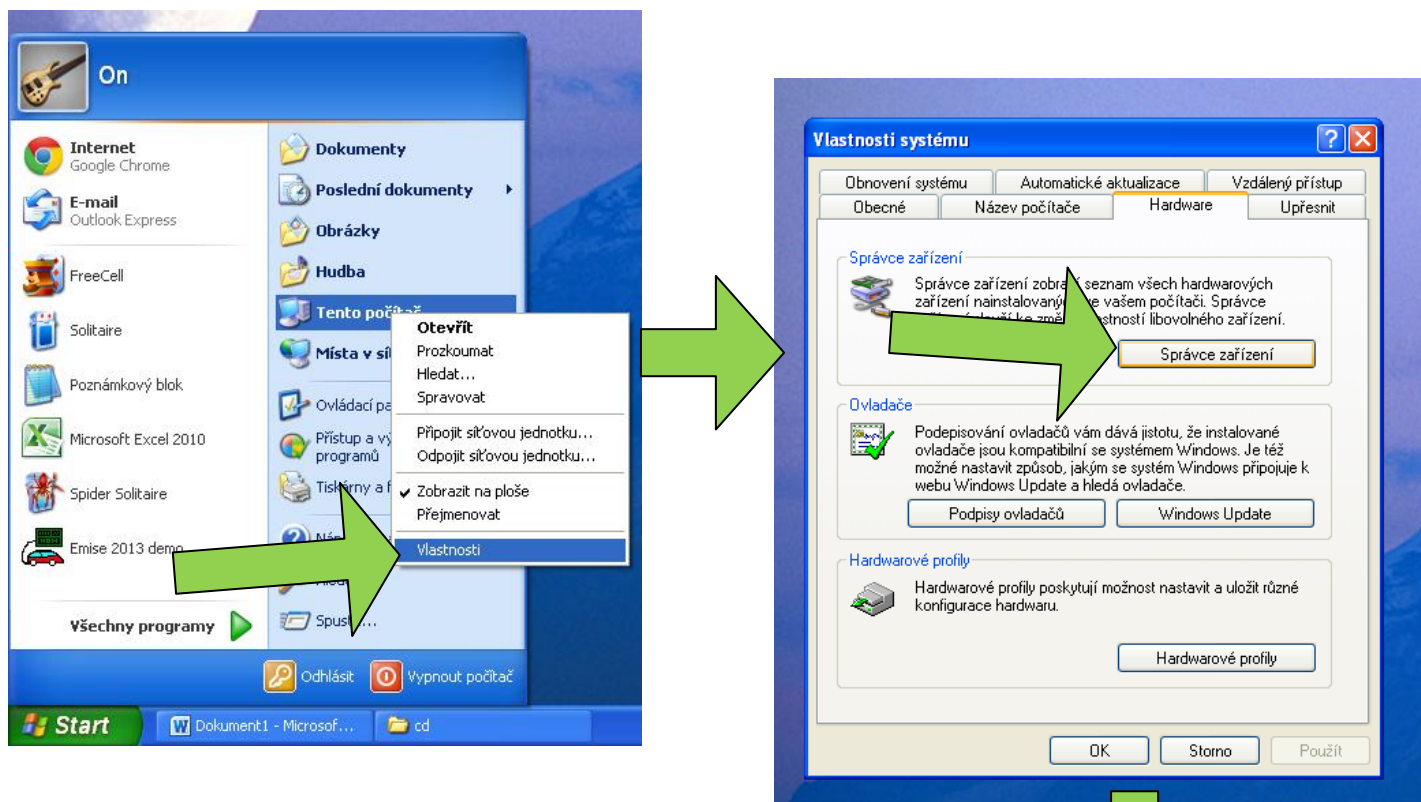
Windows XP

1. Do CD mechaniky vložte instalační CD
2. Zapojte kabel z převodníku do USB portu počítače
3. Druhý konec zapojte do analyzátoru Tecnotest 488 do konektoru označeného AUX.1/NOX

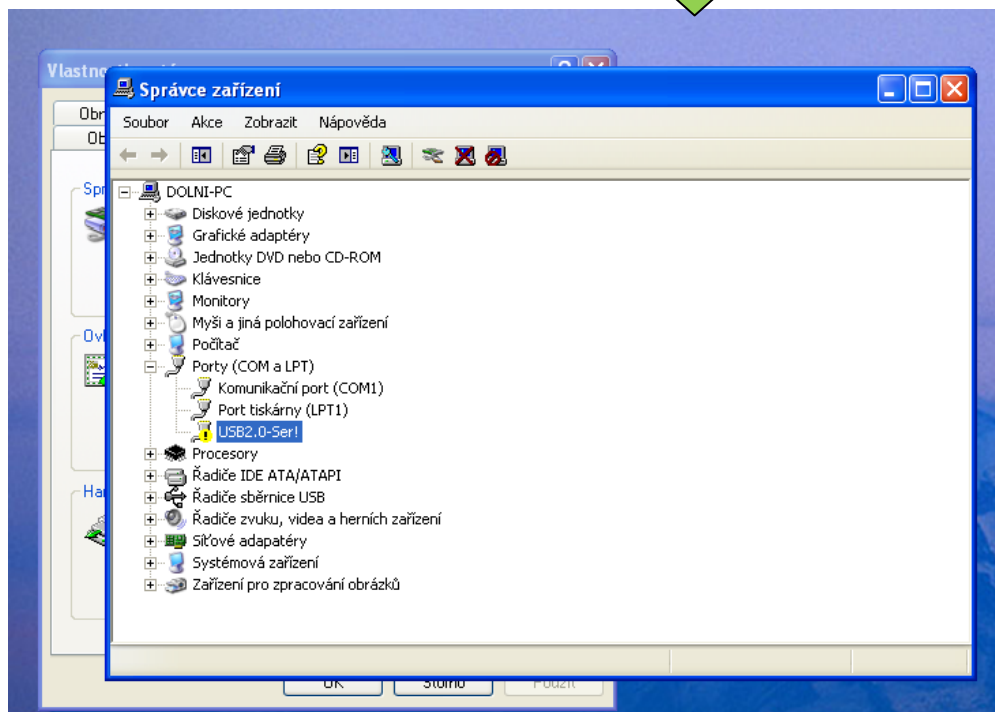
V okně „Průvodce nově rozpoznaným hardwarem“ zvolte „Storno“



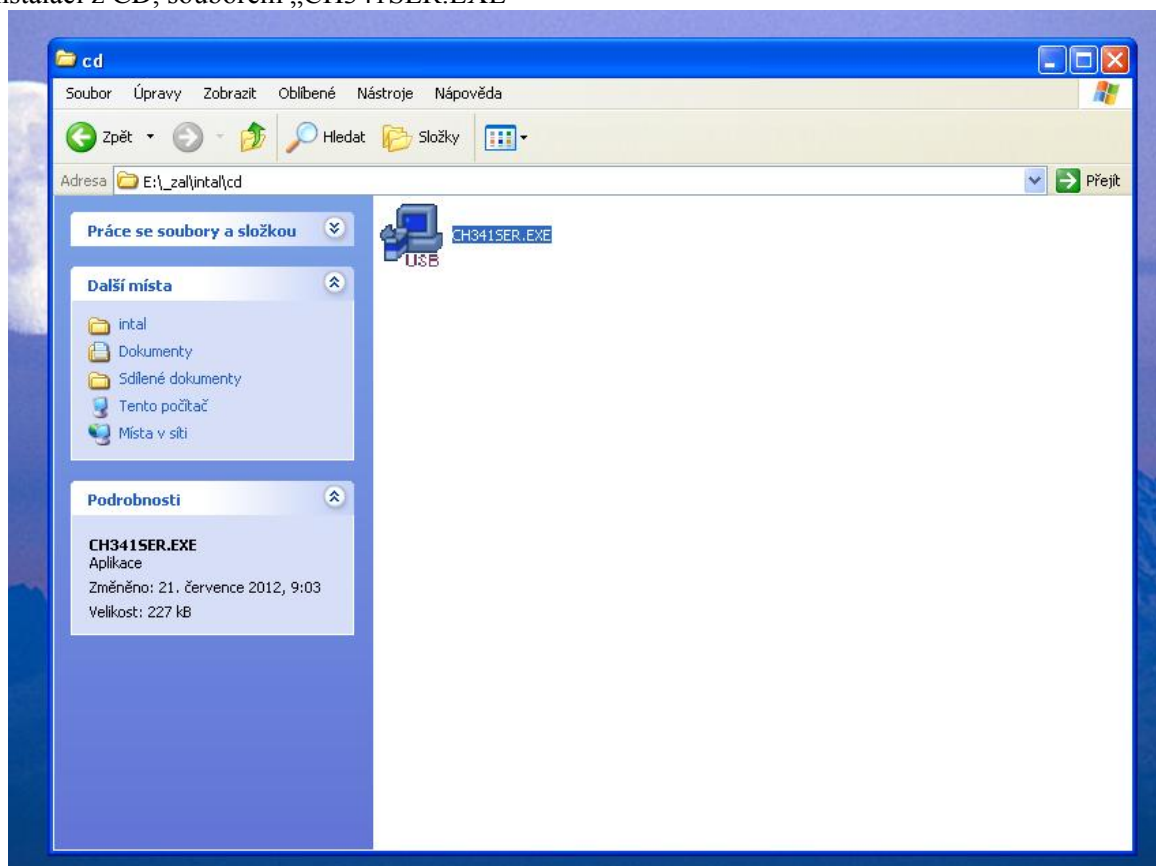
Otevřete správce zařízení (návod níže)



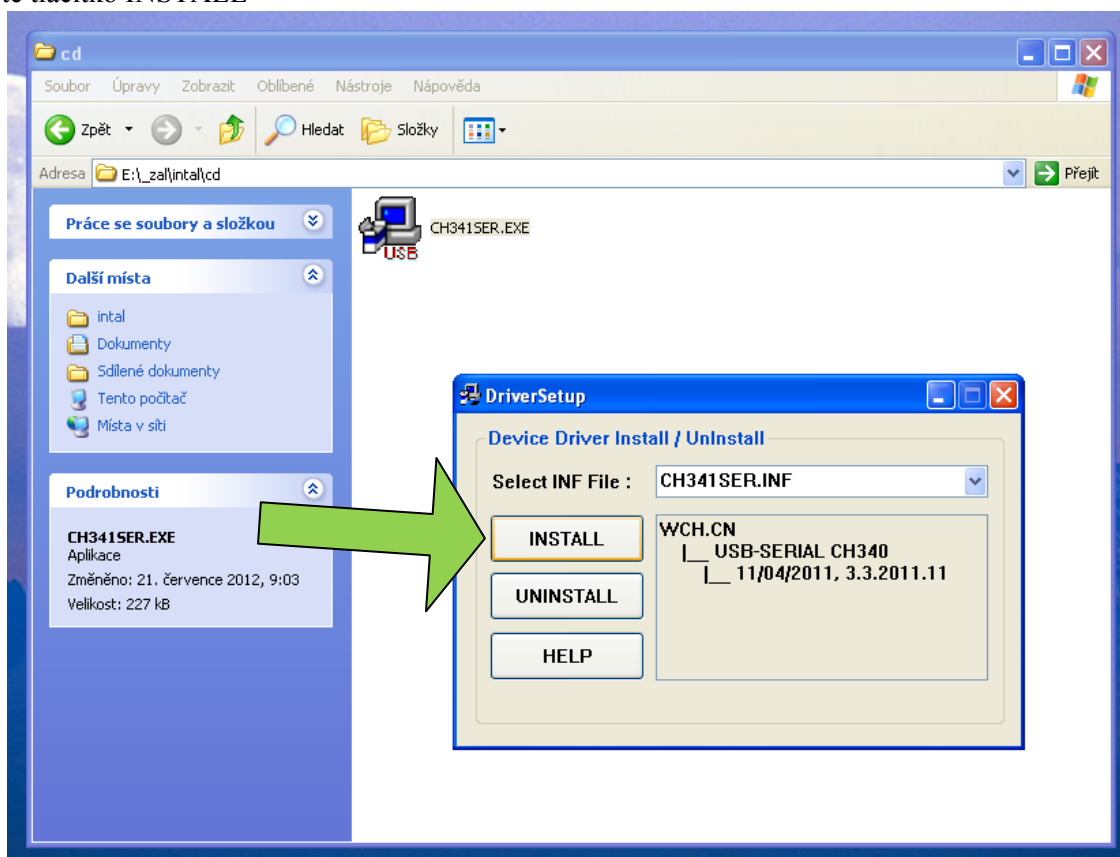
Ve Správci zařízení bude nové neznámé zařízení, které je potřeba nainstalovat. (Označené žlutým vykřičníkem – USB2.0-SER!)



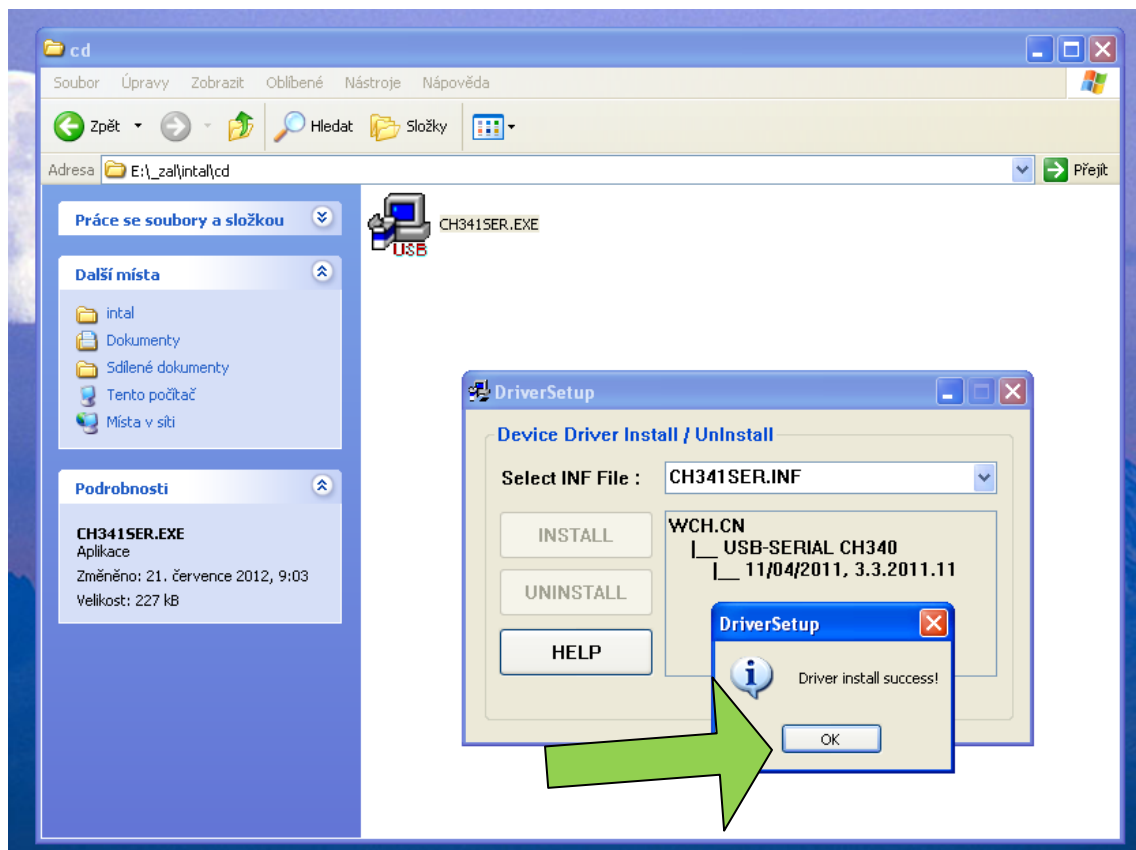
Spusťte instalaci z CD, souborem „CH341SER.EXE“



Postupujte dle pokynů
Stiskněte tlačítko INSTALL



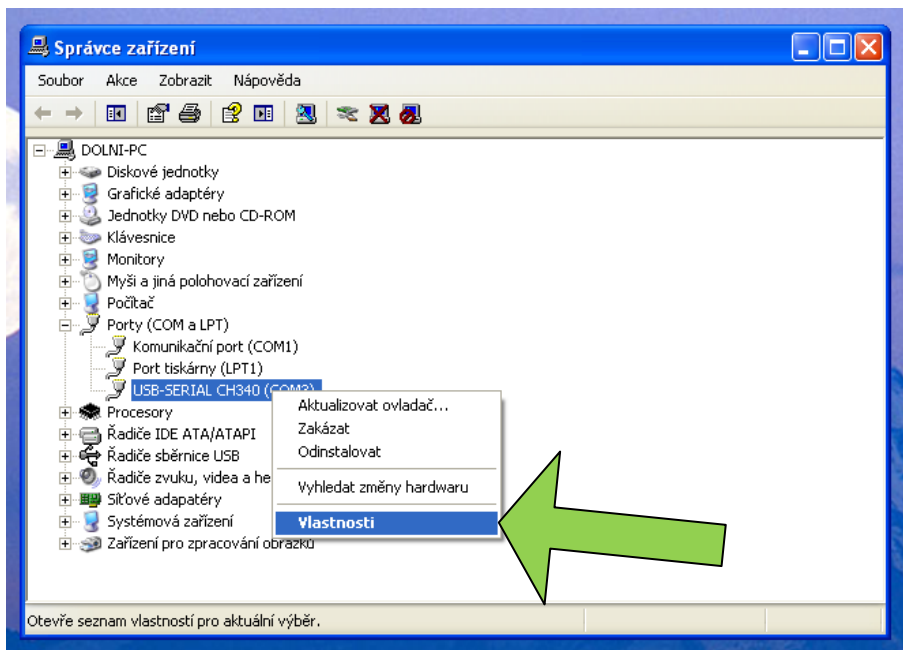
Po dokončení instalace klikněte na tlačítko OK a zavřete program.



Ve správci zařízení je potřeba změnit nastavení nově nainstalovaného portu.

[USB-SERIAL CH340 (COMX)]

(X – zastupuje číslo portu, které je automaticky přiřazeno počítačem, lze změnit ve vlastnostech)



Ve vlastnostech portu je třeba nastavit tyto hodnoty:

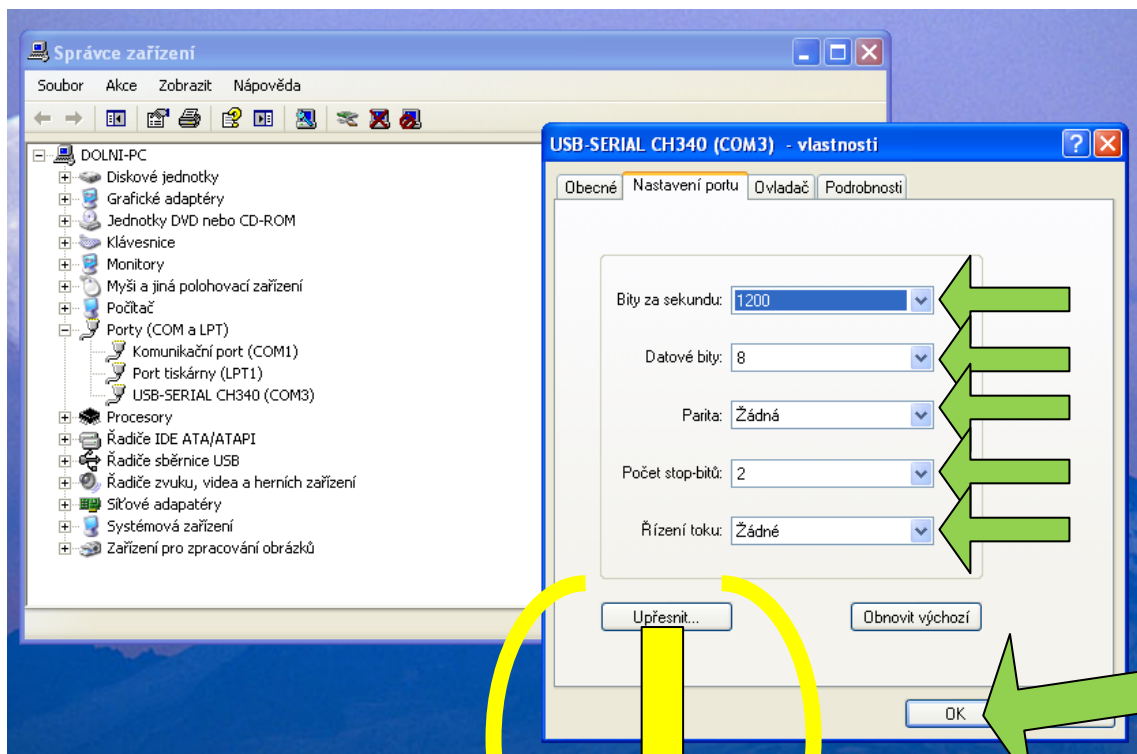
Bits za sekundu: 1200

Datové bity: 8

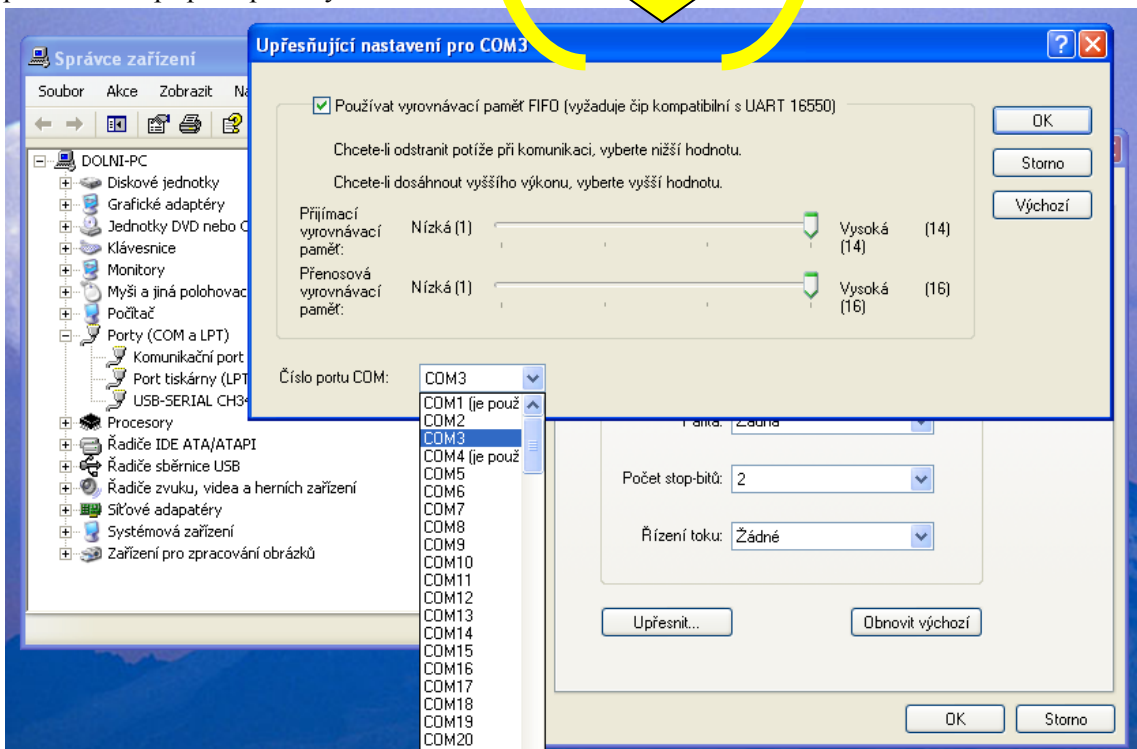
Parita: Žádná

Počet stop-bitů: 2

Řízení toku: Žádné



Po kliknutí na tlačítko Upřesnit lze v případě potřeby změnit číslo portu



V případě potíží s instalací kontaktujte svého IT technika

Po dokončení nastavení restartujte počítač

Po restartu nastavte komunikaci v programu Emise 2013

V položce Nastavení, záložce Komunikace zvolte:

Přístroj: MOD.488

Připojeno na: COMX

(X – zastupuje číslo portu, které bylo přiřazeno nově nainstalovaného portu USB-SERIAL CH340)

Emise

Měření Sestavy Nálepky Servis Nastavení Okno Nápověda

Zapsání údajů Výsledky benzín Výsledky nafta Hledání prot. DEKRA DATA Příjem nálepek Evidence nál. Zákazníci Vyúčtování Zálaha dat Nastavení

Nastavení programu

Nastavení Předvolby Předvolby 2 Hledání protokolů Tisk Cesty k souborům DPH Komunikace Internet CIS Plus DEKRA DATA SME BOSCH ESA

osvědčení
153
benzín: 37
nafta: 0

1

2

3

4

5

Přístroj
MOD.488

Připojeno na
COM3

2.
3.
4.

Číst z analyzátoru jen naměřené hodnoty i když vozidlo není v databázi přednastavených hodnot
 Číst z opacimetru jen naměřené hodnoty i když vozidlo není v databázi přednastavených hodnot

AVL-4000 ovládá přenos
 Po ukončení komunikace s kouřoměrem IHR DO-285 automaticky smazat protokol z přístroje
 Po načtení protokolu z AVL DiGas, DiSmoke smazat protokol
 Při načítání hodnot z analyzátoru (opacimetru) nedoplňovat texty min a max k předepsaným hodnotám
 Při načítání hodnot z analyzátoru (opacimetru) nevyplňovat pole s poznámkou
 Při přenášení hodnot z přístroje zobrazit dialogové okno přes celou obrazovku
 Při přenosu dat z analyzátoru/opacimetru nepřenášet informace o technikovi
 Při přenosu dat z analyzátoru/opacimetru nepřenášet informace o osvědčení
 Při přenosu dat z analyzátoru nepřenášet informace o těsnosti plynového zařízení
 BOSCH RTT110 verze 071094

Vytvořil:
Registrování:
Verze:
Číslo nainst:
Dostupná ve:
Telefonická:
Emailová po:
Bezplatný upgrade: **není aktivní**
Přihlášený technik: **Adam Novotný**

Z analyzátoru načítat přednastavené hodnoty, i když jsou již v databázi
 Formát adresářů HGA400 je RRRR-MM

OK Zpět

DEKRA

COM4 • MOD.488 FILE • Verze - 2015.0.3 [Build: 3010]